

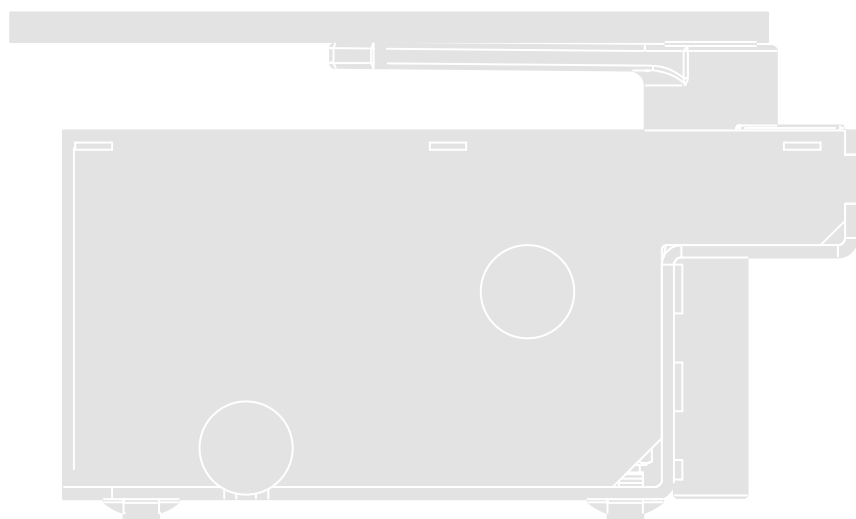
# NICE

LFAB4024

LFAB4000

BFAB5024

LFAB4024HS



**Pohon krídlových brán**

**SK** -Pokyny a upozornenia pre inštaláciu a použitie

**Nice**



<b>VŠEOBECNÉ VAROVANIA:</b>	
BEZPEČNOSŤ - INŠTALÁCIA - POUŽITIE	2
<b>1 - POPIS VÝROBKU A URČENÉ POUŽITIE</b>	<b>3</b>
<b>2 - PREVÁDZKOVÉ LIMITY</b>	<b>3</b>
<b>3 - INŠTALÁCIA</b>	<b>4</b>
3.1 - Ručné uvoľnenie prevodového motora	8
3.2 - Ručné zablokovanie prevodového motora	8
<b>4 - ELEKTRICKÉ PRIPOJENIE</b>	<b>9</b>
<b>5 - AUTOMATIZÁCIA TESTOVANIA</b>	<b>9</b>
5.1 - Testovanie	9
5.2 - Uvedenie do prevádzky	9
<b>6 - VOLITELNÉ PRÍSLUŠENSTVO</b>	<b>10</b>
<b>7 - ÚDRŽBA</b>	<b>10</b>
<b>8 - LIKVIDÁCIA VÝROBKU</b>	<b>10</b>
<b>9 - TRVANLIVOSŤ PRODUKTU</b>	<b>10</b>
<b>10 - TECHNICKÉ ŠPECIFIKÁCIE</b>	<b>11</b>
<b>VYHLÁSENIE O ZHODE CE</b>	<b>12</b>
<b>Návod na obsluhu</b> <i>(na odovzdanie konečnému užívateľovi)</i> (odnímateľná vložka)	<b>13</b>

## VŠEOBECNÉ UPOZORNENIA: BEZPEČNOSŤ - INŠTALÁCIA - POUŽITIE (pôvodný návod v taliančine)

- POZOR** Dôležité bezpečnostné pokyny. Dodržujte všetky pokyny, pretože nesprávna inštalácia môže spôsobiť vážne poškodenie.
- POZOR** Dôležité bezpečnostné pokyny. Je dôležité, aby ste tieto pokyny dodržiavali pre svoju vlastnú bezpečnosť aj bezpečnosť ostatných. Uschovajte si tieto pokyny.
- Pred začatím inštalácie skontrolujte „Technické vlastnosti“ (v tejto príručke), najmä či je tento produkt vhodný pre automatizáciu vašej navádzanej súčasti. Pokiaľ nie je vhodný, NEPOKRAČUJTE v inštalácii.
  - Výrobok nie je možné použiť pred jeho uvedením do prevádzky podľa pokynov v kapitole „Testovanie a uvedenie do prevádzky“.
- POZOR** Podľa najnovšej európskej legislatívy musí implementácia automatizačného systému spĺňať harmonizované normy stanovené platnou smernicou o strojných zariadeniach, čo umožňuje vyhlásenie o predpokladanej zhode automatizácie. S ohľadom na to musia všetky operácie týkajúce sa pripojenia k elektrickej sieti, rovnako ako testovanie produktu, uvedenie do prevádzky a údržba, vykonávať výhradne kvalifikovaný a skúsený technik!
- Pred zahájením inštalácie produktu skontrolujte, či sú všetky materiály v dobrom prevádzkovom stave a vhodné na zamýšľané použitie.
  - Tento výrobok nie je určený na používanie osobami (vrátane detí) so zníženými fyzickými, zmyslovými alebo duševnými schopnosťami alebo tým, ktoré nemajú potrebné skúsenosti či zručnosti.
  - Deti sa s prístrojom nesmú hrať.
  - Nedovoľte deťom hrať sa s pevnými ovládacími prvkami výrobku. Uchovávajte diaľkové ovládače mimo dosahu detí.
- POZOR** Aby sa predišlo nebezpečenstvu z neúmyselného resetovania tepelnej poistky, nesmie byť tento spotrebič napájaný externým spínacím zariadením, ako je napríklad časovač, ani pripojený k zdroju, ktorý je pravidelne napájaný alebo vypínaný obvodom.
- V elektrickej sieti zariadenia inštalujte odpojovacie zariadenie (nie je súčasťou dodávky) s rozstupom kontaktov umožňujúcim úplné odpojenie za podmienok daných kategórií prepätia III.
  - Počas inštalácie zaobchádzajte s výrobkom opatrne a dbajte na to, aby nedošlo k jeho rozdrveniu, pretlačeniu, upusteniu alebo kontaktu s kvapalinami akéhokoľvek druhu. Uchovávajte výrobok mimo dosahu zdrojov tepla a otvoreného ohňa. Nedodržanie vyššie uvedených pokynov môže poškodiť výrobok a zvýšiť riziko nebezpečenstva alebo poruchy. Pokiaľ k tomu dôjde, okamžite inštaláciu prerušte a kontaktujte zákaznícky servis.
  - Výrobca nepreberá žiadnu zodpovednosť za škody na majetku, veciach alebo osobách vzniknuté v dôsledku nedodržania montážneho návodu. V takýchto prípadoch je záruka na vady materiálu vylúčená.
  - Vážená hladina akustického tlaku emisie A je nižšia ako 70 dB(A)
  - Čistenie a údržbu vykonávanú užívateľom nesmú vykonávať deti bez dozoru.
  - Pred prácou na systéme (údržba, čistenie) vždy odpojte výrobok od elektrickej siete.
  - Pravidelne kontrolujte systém, najmä všetky laná, pružiny a podpery, aby ste odhalili prípadné nevyváženosť, známky opotrebenia alebo poškodenia. Nepoužívajte, ak sú nutné opravy alebo nastavenia, pretože chybná inštalácia alebo nesprávne vyvážená automatizácia môžu spôsobiť zranenie.
  - Obalový materiál výrobku musí byť zlikvidovaný v súlade s miestnymi predpismi.
  - Pri obsluhu predpínacieho spínača sa uistite, že sa v jeho blízkosti nenachádzajú iné osoby.
  - Pri obsluhu brány sledujte automatický mechanizmus a udržiavajte všetkých prizerajúcich v bezpečnej vzdialenosti, kým nie je pohyb dokončený.
  - Nepoužívajte výrobok, pokiaľ v jeho blízkosti niekto pracuje; pred vykonaním takej práce ho odpojte od napájania.
  - Ak je napájací kábel poškodený, musí byť vymenený výrobcom, poverenou servisnou firmou alebo podobne kvalifikovanou osobou, aby sa predišlo akémukoľvek riziku.

### VAROVANIE NA INŠTALÁCIU

- Pred inštaláciou hnacieho motora skontrolujte, či sú všetky mechanické súčasti v dobrom prevádzkovom stave a správne vyvážené a či sa automatizácia správne pohybuje.
- Pokiaľ má automatizovaná brána alebo dvere bránku pre peších, musí systém obsahovať ovládacie zariadenie, ktoré zablokuje prevádzku motora, keď je bránka pre peších otvorená.
- Uistite sa, že ovládacie zariadenia sú umiestnené v dostatočnej vzdialenosti od pohyblivých častí, ale napriek tomu na viditeľnom mieste. Ak sa nepoužíva prepínač, musia byť ovládacie zariadenia inštalované vo výške aspoň 1,5 m a nesmú byť prístupné.
- Okná, ktoré majú v otvorenom stave medzeru väčšiu ako 200 mm, musia byť zatvárané pomocou predpätia vypnutého spínača, pokiaľ je otvárací pohyb riadený systémom požiarneho čidla.
- Zaisťte, aby sa zabránilo zachyteniu medzi poháňanou časťou a okolitými pevnými časťami v dôsledku otváracieho pohybu poháňanej časti
- Trvalo upevnite štítok týkajúci sa ručného uvoľnenia vedľa jeho ovládacieho člena
- Po inštalácii hnacieho motora sa uistite, že mechanizmus, ochranný systém a všetky ručné manévry fungujú správne

# 1 POPIS VÝROBKU A URČENÉ POUŽITIE

Tento produkt je určený na automatizáciu brán alebo dverí s výklopnými panelmi.

**⚠ POZOR! - Akékoľvek použitie odlišné od popísaného av podmienkach prostredia odlišných od tých uvedených v tomto návode na použitie je považované za nevhodné a zakázané!**

Produkt je elektromechanický prevodový motor. Prevodový motor je napájaný externou riadiacou jednotkou, ku ktorej musí byť pripojený.

Ak dôjde k prerušeniu dodávky elektrickej energie (výpadku prúdu), je možné krídla brány pohybovať uvoľnením prevodového motora pomocou príslušného kľúča; vykonanie ručného manévru viď kapitola 3.

Produkt je k dispozícii vo verzii:

- XLFAB5024 s enkóderom, vhodný pre riadiace jednotky MC824H
- LFAB4024 s enkóderom, vhodný pre riadiace jednotky MC824H
- LFAB4000 s enkóderom, vhodný pre riadiace jednotky A6F / A60
- LFAB4024HS s enkóderom, vhodný pre riadiace jednotky MC824H

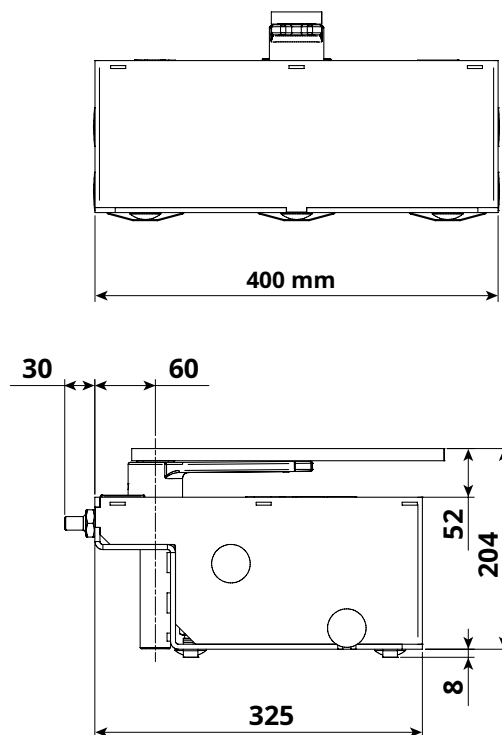
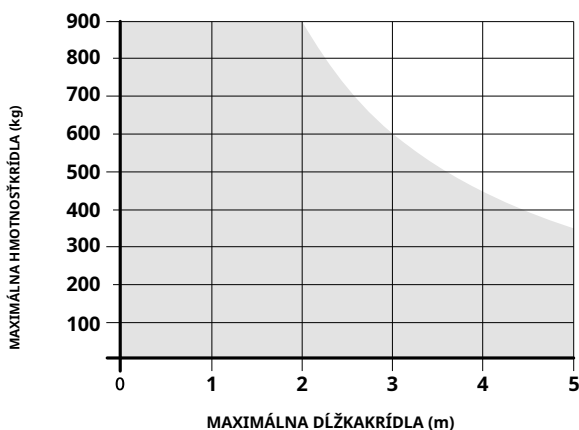
**⚠ POZOR! - Nepoužívajte prevodové motory s nekompatibilnými riadiacimi jednotkami.**

# 2 OBMEDZENIE APLIKÁCIE

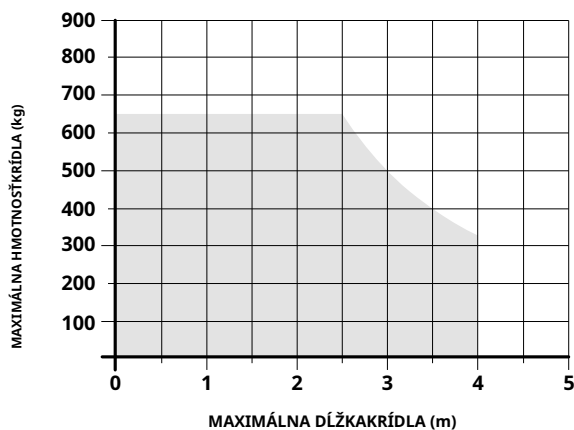
**⚠ Pozor! - Motor musí byť inštalovaný kvalifikovaným personálom v súlade s platnými právnymi predpismi, normami a predpismi a pokynmi uvedenými v tejto príručke.**

Pred inštaláciou produktu skontrolujte, či rozmery a hmotnosť panelu brány zodpovedajú limitom uvedeným v **graf 1**; tiež zhodnotte klimatické podmienky (napr. silný vietor) v mieste inštalácie. Tie môžu výrazne znížiť hodnoty uvedené v grafe.

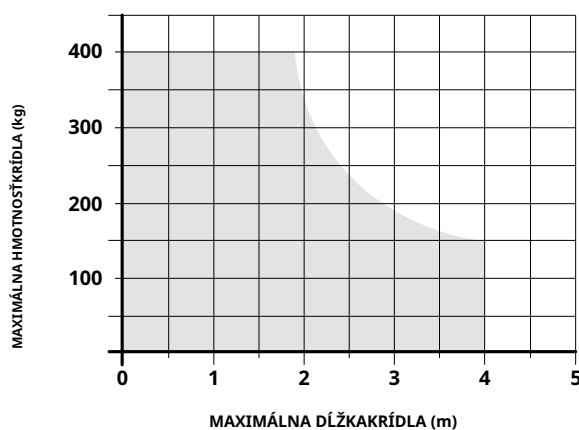
**GRAF 1(mod.BFAB5024)**



**GRAF 1(mod. LFAB4024 / LFAB4000)**



**GRAF 1(mod. LFAB4024HS)**



## ⚠ Dôležité! Pred inštaláciou produktu si prečítajte kapitoly 2 a 10.

Pred vykonaním inštalácie skontrolujte neporušenosť súčastí produktu, vhodnosť zvoleného modelu a vhodnosť prostredia určeného na inštaláciu.

**DÔLEŽITÉ - Prevodový motor nemôže automatizovať manuálnu bránu, ktorá nemá účinnú a bezpečnú mechanickú konštrukciu. Navyše nemôže vyriešiť závady spôsobené nesprávnou inštaláciou alebo zlou údržbou samotnej brány.**

**Obr. 1** ukazuje príklad automatizovaného zariadenia realizovaného s komponentmi Nice. Tieto komponenty sú umiestnené podľa typického a obvyklého usporiadania.

S odkazom na **obr. 1**, stanovte približnú polohu, kde bude každá súčasť plánovaná v závide inštalovaná, a najvhodnejšie usporiadanie zapojenia.

**A**-Stĺpik fotobunky **B**-  
Dvojica zárazok

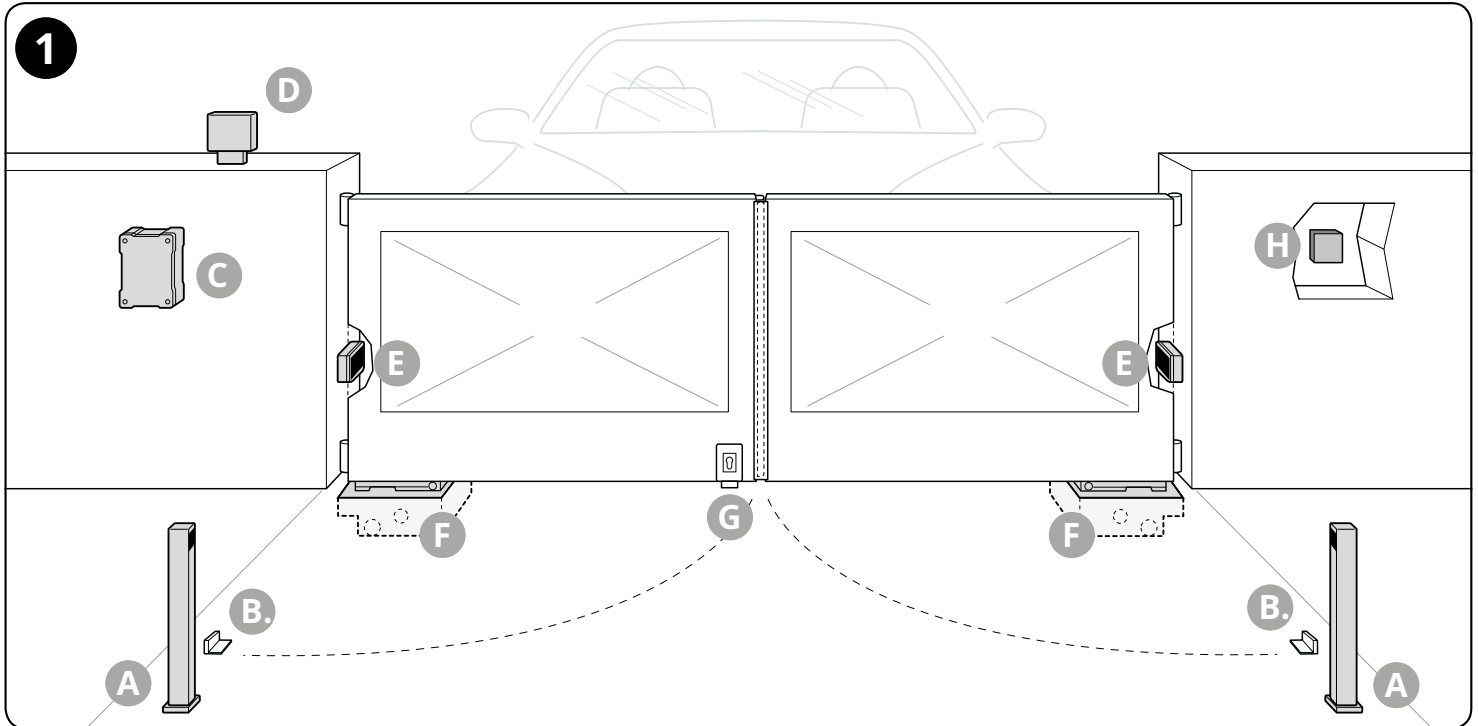
**C**-Ovládací panel (radiaca jednotka)

**D**-Výstražná lampa **E**-Fotobuniek

**F**-Základová skriňa s pohonom LFAB / XLFAB(...) **G**

-Vertikálny elektrický zámok

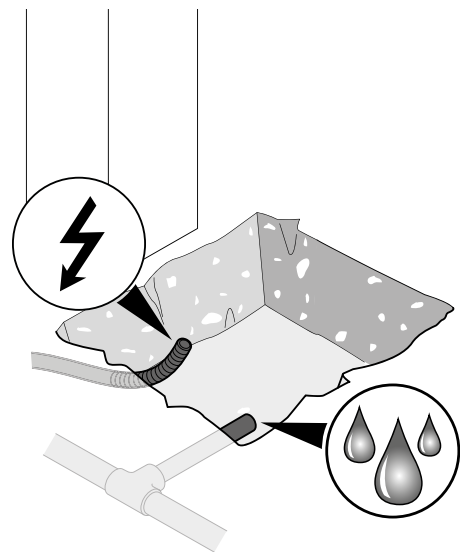
**H**-Prepínač ovládaný kľúčom alebo digitálna klávesnica



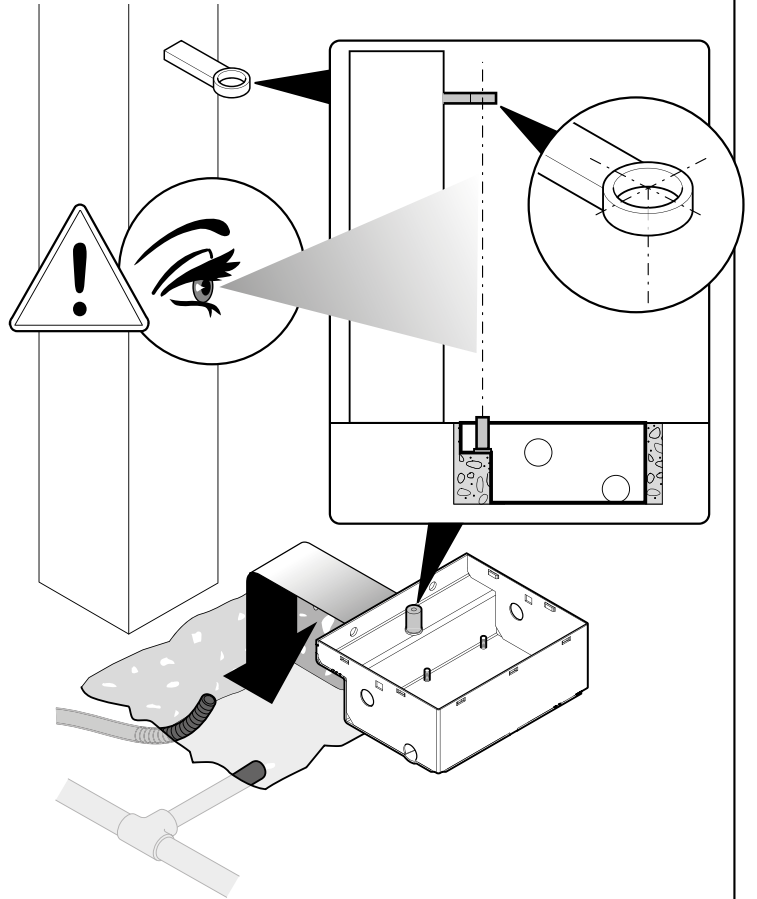
## VAROVANIE

- Nesprávna inštalácia môže spôsobiť vážne zranenie osôb pracujúcich

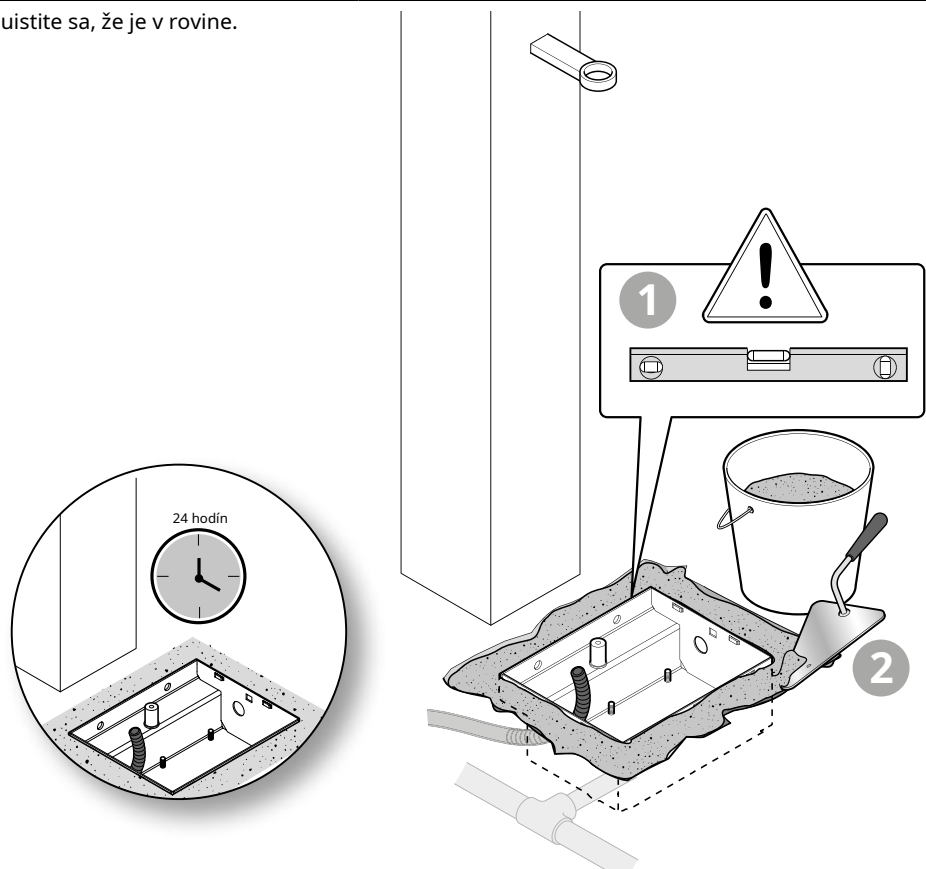
**01.** Vykopte dostatočne veľkú základovú jamu pre základovú škatuľu. Pripravte odtokové potrubie na odtok vody a zabráňte hromadeniu vody.



- 02.** Umiestnite škatuľu do základového otvoru; čap musí byť zarovnaný s osou pántu

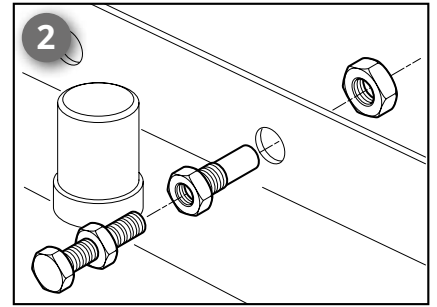
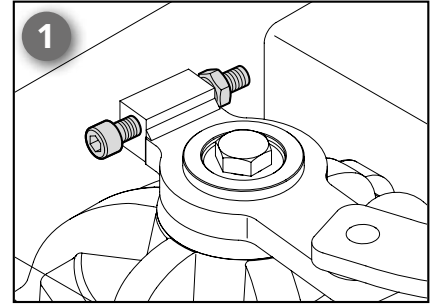
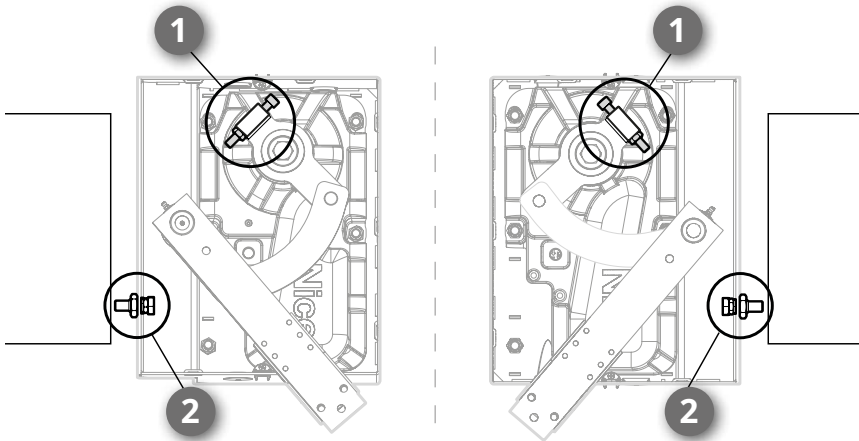


- 03.** Zabetónujte základovú škatuľu a uistite sa, že je v rovine.

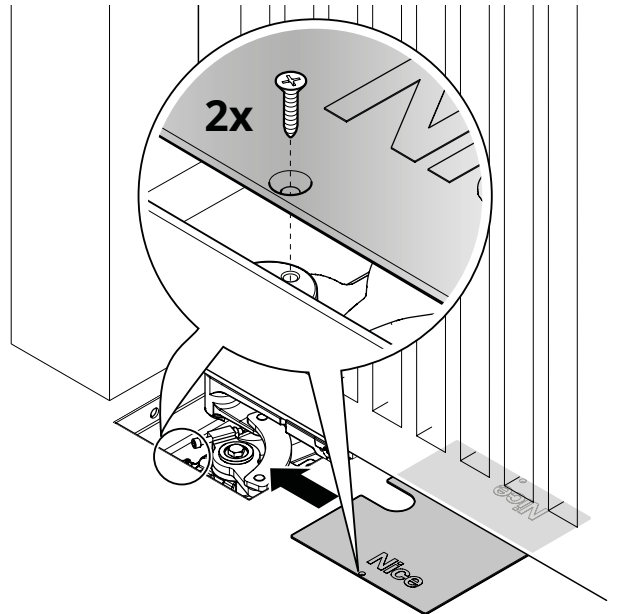




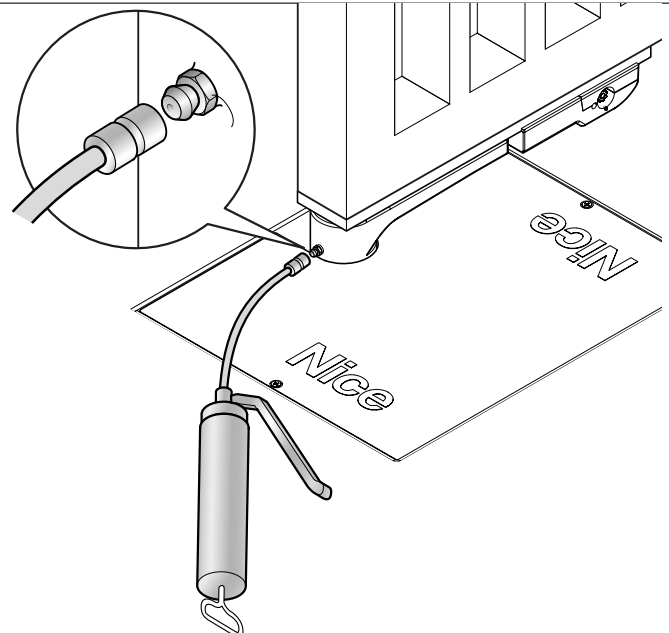
- 07.** Pokiaľ je brána vybavená vlastnými mechanickými dorazmi (**obr. 1**) prejdite priamo k bodu 02 Inak pripevnite obmedzovač otvorenia k krabici
- 1)Koncový spínač zatvárania (dodáva sa s motorom)
  - 2)Koncový spínač otvorenia (dodávané s krabicou)



- 08.** Pripevnite kryt pomocou dodaných skrutiek



- 09.** Namažte pomocou vhodnej mazacej trysky

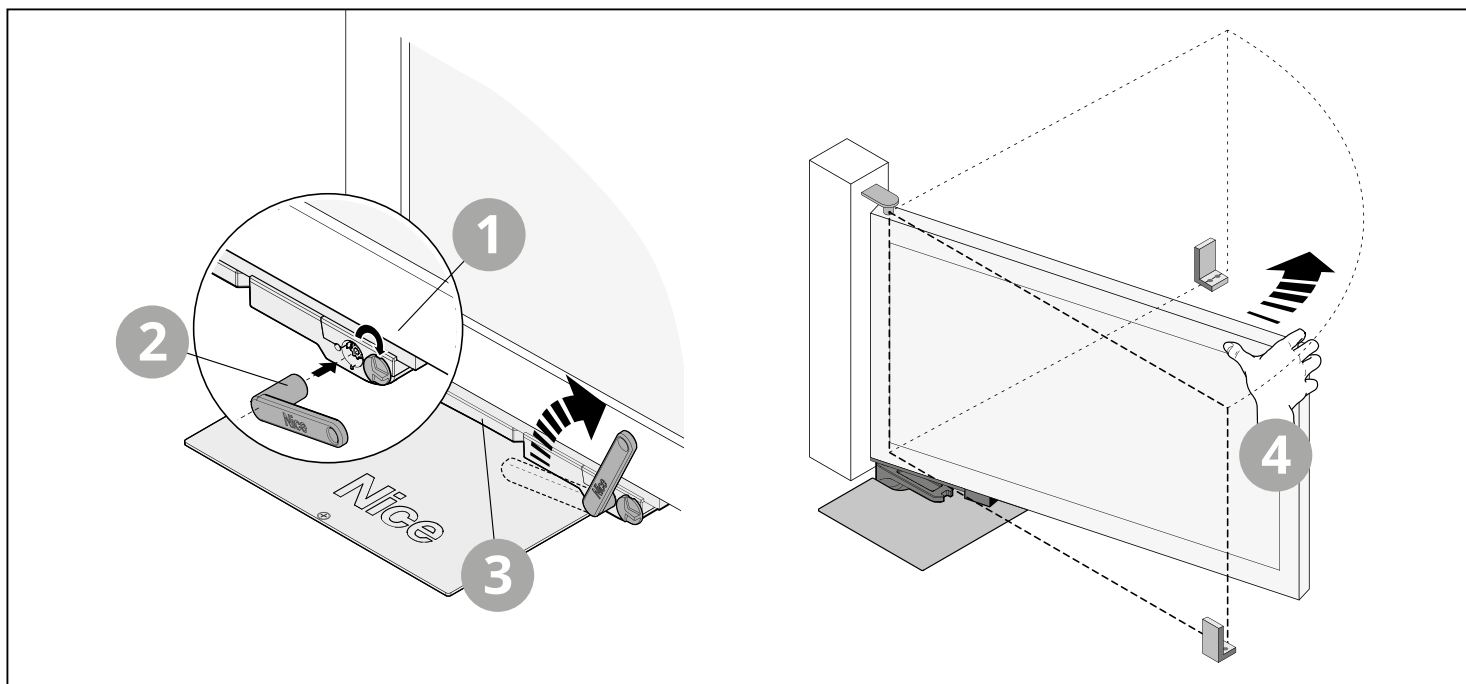


### 3.1 - Ručné uvoľnenie

### prevodový motor (ručný ovládanie)

01.	Otočte kryt zámku
02.	Nasaďte dodaný kľúč a otočte ním v smere otáčania o 90°

Tento postup dodržujte pri oboch prevodových motoroch.

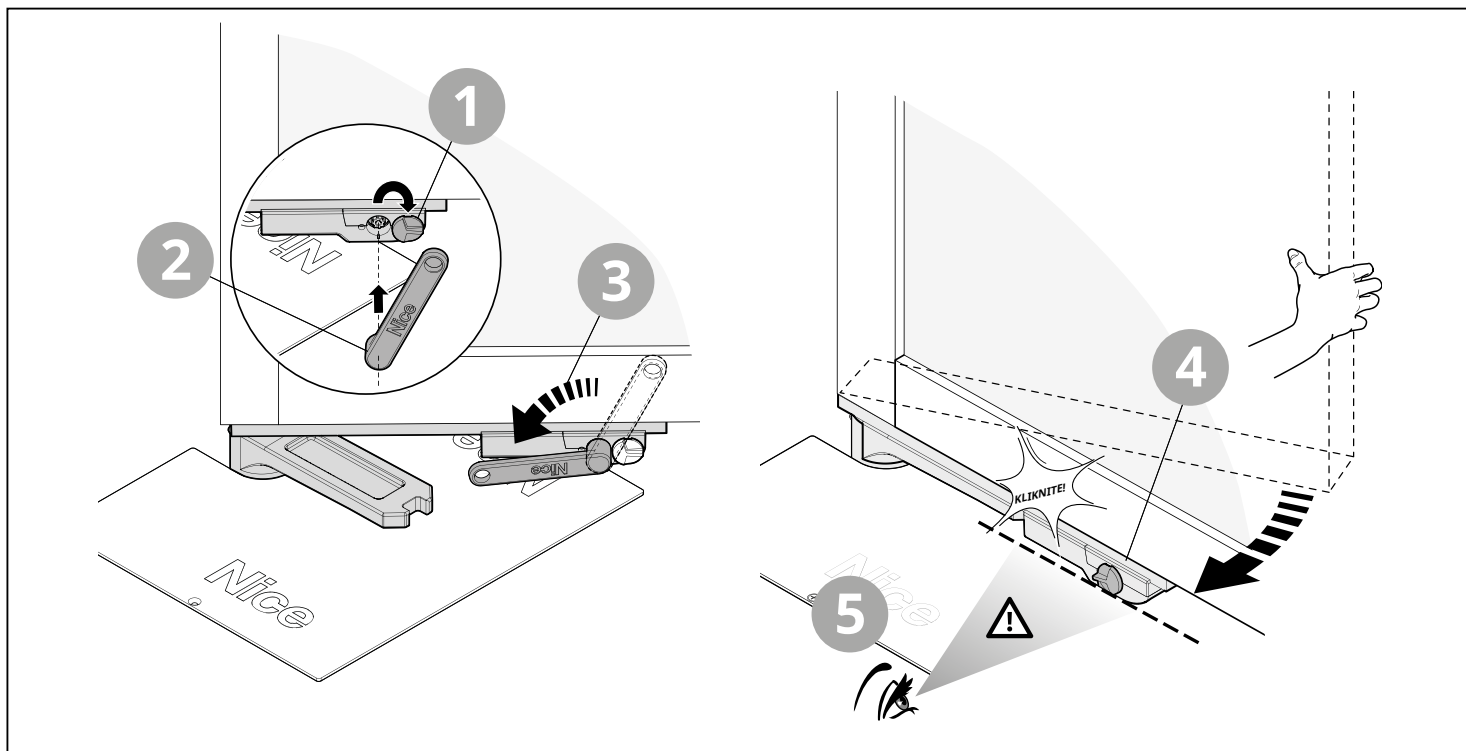


### 3.2 - Ručné zablokovanie

### prevodového motora (koniec ručného ovládania)

01.	Ručne posuňte bránu do polovice otvorenej polohy
02.	Otočte kryt zámku
03.	Nasaďte dodaný kľúč a otočte ním o 90° proti smeru hodinových ručičiek.

Postupujte podľa tohto postupu pre bo prevodové motory.



## 4 ELEKTRICKÉ PRIPOJENIE

### POZOR!

- Nesprávne pripojenie môže spôsobiť poruchy alebo nebezpečenstvo, preto dbajte na to, aby boli presne dodržiavané špecifikované pripojenia.
- Zapojte prístroj pri vypnutom elektrickom napájaní.

Prevodový motor je dodávaný s elektrickým napájacím káblom o dĺžke 2 m. Pokiaľ je teda pre prevedenie elektrických pripojení nutné prekonať väčšiu vzdialenosť, je nutné použiť rozdeľovaciu škatuľu (nie je súčasťou dodávky). **DÔLEŽITÉ!** - Je zakázané pripájať elektrický kábel vo vnútri základovej skrine.

Ak chcete pripojiť napájací kábel k riadiacej jednotke, prečítajte si návod na obsluhu a nasledujúce pokyny:

#### • Pre **LFAB4000** Pripojte káble takto:

DRÔT	SPOJENIE
Čierny drôt	smer „Otvoríranie“
Hnedý drôt	smer „Zatváranie“
Šedý drôt	<b>Spoločný</b>
Žltý/zelený vodič	Krajina

#### • Pre **XLFAB5024 -LFAB4024 -LFAB4024HS** Pripojte káble takto:

DRÔT	SPOJENIE
Modrý drôt	<b>Napájanie motora 24 V</b>
Hnedý drôt	<b>Napájanie motora 24 V</b>
Čierny drôt	Enkodér
Šedý drôt	Enkodér
Žltý/zelený vodič	Krajina

## 5 AUTOMATIZÁCIA TESTOVANIA

Toto sú najdôležitejšie fázy konštrukcie automatizácie, aby bola zaistená maximálna bezpečnosť. Testovanie je možné tiež použiť ako metódu pre pravidelnú kontrolu správnej funkcie všetkých zariadení v systéme.

**Pozor!**–Aby sa obmedzili nárazové sily, je nutné použiť citlivú hranu.

**Testovanie celého systému musí vykonávať kvalifikovaný a skúsený personál.** kto musí stanoviť, aké testy vykonať na základe súvisiacich rizík, a overiť súlad systému s platnými predpismi, legislatívou a normami, najmä so všetkými ustanoveniami normy EN 13241-1, ktorá stanovuje skúšobné metódy pre automatizačné systémy brán.

### 5.1 - Testovanie

Každá súčasť systému (bezpečnostné lišty, fotobunky, núdzové zastavenie atď.) vyžaduje špecifickú fázu testovania. Riadte sa postupmi uvedenými v návode na obsluhu.

Spustite test takto:

01.	Uistite sa, že boli plne dodržané pokyny uvedené v tejto príručke a najmä v kapitole 1.
02.	Zatvorte bránu
03.	<b>POZOR! - Odpojte všetky zdroje elektrického napájania od riadiacej jednotky.</b>
04.	Uvoľnite prevodový motor pomocou príslušného kľúča
05.	Ručne otvárajte panel, kým nedosiahnete maximálnu polohu otvorenia, a skontrolujte, či počas pohybu nedochádza k žiadnemu treniu.
06.	Skontrolujte, či sa panel, ponechaný v akejkoľvek polohe, nepohybuje.
07.	Skontrolujte, či sú bezpečnostné systémy a mechanické zážky v dobrom prevádzkovom stave.
08.	Skontrolujte, či sú skrutkové spoje dobre utiahnuté
09.	V prípade potreby vyčistite vnútro základovej skrine a skontrolujte, či odtok vody funguje správne.
10.	Zablokujte prevodový motor pomocou príslušného kľúča
11.	Privedte elektrický vstup k riadiacej jednotke
12.	Zmerajte silu nárazu podľa normy EN 12445. Ak riadiaca jednotka používa ovládanie „hnacej sily“ ako pomocné zariadenie systému na zníženie sily nárazu, skúste upraviť funkcie, ktoré ponúkajú lepšie parametre. LFAB(...) / XLFAB(...) nie je vybavený žiadnym zariadením na nastavenie krútiaceho momentu, preto túto operáciu vykonáva riadiaca jednotka.
13.	V zóne susediacej s automatizáciou trvale umiestnite štítok s popisom ručného uvoľnenia prevodového motora.

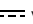
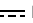
### 5.2 - Uvedenie do prevádzky

Uvedenie do prevádzky smie byť vykonané iba po úspešnom absolvovaní všetkých testov prevodového motora špecifikovaných v ods. 5.1 a testov ostatného zariadenia: postup pre uvedenie jednotky do prevádzky nájdete v návode na obsluhu riadiacej jednotky.

**DÔLEŽITÉ** - Nie je prípustné vykonávať čiastočné uvedenie do prevádzky ani umožňovať používanie systému v provizórnych podmienkach.

## 6 VOLITELNÉ PRÍSLUŠENSTVO

K dispozícii je nasledujúce voliteľné príslušenstvo:

PRÍSLUŠENSTVO
Elektrický zámok PLA10 12 V  vertikálna
Elektrický zámok PLA11 12 V  horizontálne
Zariadenia na otváranie BMA1 s 360° otváraním
Pákový uvoľňovací mechanizmus BMA3

Pozri užívateľské príručky k jednotlivým produktom.

## 7 ÚDRŽBA

Aby bola zaistená úroveň bezpečnosti inštalácie a aby systém zostal spoľahlivý a prevádzkyschopný, musí byť pravidelne servisovaný v súlade s bezpečnostnými predpismi uvedenými v tejto príručke a platnými právnymi predpismi.

Servis prevodového motora musí byť vykonaný najneskôr do 6 mesiacov po uvedení do prevádzky.

<b>01.</b>	Odpojte všetky zdroje napájania
<b>02.</b>	Skontrolujte, či nedošlo k poškodeniu súčastí automatizačného systému, so zvláštnym zreteľom na eróziu alebo oxidáciu jeho konštrukčných častí. Vymeňte všetky diely, ktoré nespĺňajú požadované štandardy.
<b>03.</b>	Skontrolujte, či sú všetky skrutkové upevňovacie prvky úplne utiahnuté
<b>04.</b>	Skontrolujte opotrebenie všetkých pohyblivých častí a vymeňte všetky opotrebované komponenty
<b>05.</b>	Znovu pripojte napájacie zdroje a spustite všetky testy a kontroly popísané v kapitole 4.

Informácie o ostatnom zariadení v systéme nájdete v príslušných užívateľských príručkách.

## 8 LIKVIDÁCIA VÝROBKU

Tento produkt je neoddeliteľnou súčasťou automatizácie a musí byť s ňou zošrotovaný.

Podobne ako pri inštalácii musí byť demontáž a likvidácia vykonaná aj na konci životnosti tohto výrobku kvalifikovaným personálom.

Tento výrobok je vyrobený z rôznych druhov materiálov, z ktorých niektoré je možné recyklovať, zatiaľ čo iné je nutné zlikvidovať. Vyhľadajte informácie o systémoch recyklácie a likvidácie, ktoré sú pre túto kategóriu výrobkov stanovené miestnymi predpismi vo vašej oblasti.

**⚠ POZOR!** – niektoré časti výrobku môžu obsahovať znečisťujúce alebo nebezpečné látky, ktoré v prípade likvidácie do životného prostredia predstavujú vážne environmentálne a zdravotné riziká.



Ako je znázornené na tomto symbole, výrobok nesmie byť likvidovaný ako domový odpad. Materiály na likvidáciu roztriedte v súlade s metódami stanovenými platnými predpismi vo vašej oblasti alebo výrobok vráťte predajcovi pri nákupe ekvivalentného produktu.

**⚠ POZOR!** – Miestna legislatíva môže v prípade nesprávnej likvidácie tohto výrobku stanoviť vysoké pokuty.

## 9 TRVANLIVOSŤ PRODUKTU

Doba trvania a priemerná ekonomická životnosť produktu. Hodnota doby trvania je silne ovplyvnená indexom únavy manévrov vykonávaných automatizáciou: tj súčtom všetkých faktorov, ktoré prispievajú k opotrebovaniu produktu (pozri tabuľku 1).

Odhad životnosti sa vykonáva na základe konštrukčných výpočtov a výsledkov skúšok vykonaných na prototypoch. Vzhľadom na to, že ide o odhad, nepredstavuje žiadnu záruku ohľadom skutočnej životnosti produktu.

Ak chcete zistiť pravdepodobnú dobu trvania vašej automatizácie, postupujte nasledovne:

**01. Vypočítajte index únavy sčítaním percentuálnych hodnôt položky prítomné v Tabuľka 1.**

**02. V Graf A z pravej nájdenej hodnoty nakreslite zvislú čiaru, ktorá pretína krivku; z tohto bodu vedte vodorovnú čiaru, kým nepretne čiaru „manévrovacích cyklov“.** Zistená hodnota je odhadovaná doba trvania vášho produktu.

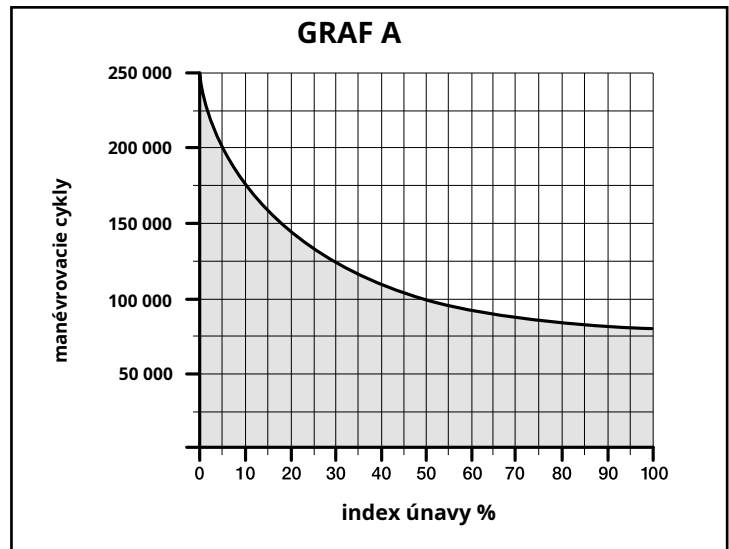
**Príklad výpočtu doby trvania prevodového motora LFAB(...)/XLFAB(...). Pozri tabuľku 1 a graf A:**

- 1) Dĺžka panela: 3 m
- 2) Hmotnosť panela: 500 kg = index únavy: 30 %
- 3) Inštalácia vo veterných oblastiach = index únavy: 15 %
- 4) Nemá žiadne ďalšie prvky únavy

Celkový index únavy = 45 %

Odhadovaná doba trvaní = 110 000 manévrovacích cyklov

TABUĽKA 1				
Dĺžkakrídla (m)	≥2,00	2,01 + 3,00	3,01 + 4,00	4,01 + 5,00
Hmotnosťkrídla (kg)	Index únavy			
≤150	0%	10%	20%	30%
151 + 350	10%	20%	30%	40%
351 + 550	20%	30%	40%	50%
551 + 750	30%	40%	50%	-
751 + 900	40%	50%	-	-
Teplota prostredia vyššia ako 40 °C alebo nižšia ako 0 °C alebo vlhkosť vyššia ako 80 %				15%
Slepý panel				20%
Inštalácia vo veternom prostredí				15%



## 10 TECHNICKÉ ŠPECIFIKÁCIE

⚠ Všetky technické špecifikácie uvedené v tejto časti sa vzťahujú na teplotu okolia 20 °C (± 5 °C). • Spoločnosť Nice SpA si vyhradzuje právo kedykoľvek v prípade potreby vykonávať úpravy produktov, a to pri zachovaní rovnakého zamýšľaného použitia a funkčnosti.

	BFAB5024	LFAB4024	LFAB4024HS	LFAB4000
Typ	Elektromechanické elektrické pohony pre brány a dvere s výklopnými panelmi			
Príkon	24 V ---	24 V ---	24 V ---	230 V ~
Vrcholová absorpcia	7 A	5 A	7 A	1,5 A
Maximálna absorpcia	2 A	1,5 A	4 A	1 A
Špičkový výkon	170 W	120 W	170 W	340 W
Maximálny výkon	50 W	36 W	96 W	180 W
Vstavaný kondenzátor	-			7µF
Stupeň ochrany	Krytie IP 67			
Beh	od 0° do 110° alebo 360°			
Voľnobežné otáčky	0,8 ot./min	1 ot./min (1,25 ot./min*)	3 ot./min	0,85 ot./min
Otáčky pri menovitom krútiacom momente	0,65 ot./min	0,85 ot./min	2,4 ot./min	0,65 ot./min
Maximálny krútiaci moment	400 Nm	300 Nm	200 Nm	500 Nm
Menovitý krútiaci moment	100 Nm	75 Nm	90 Nm	125 Nm
Prevádzková teplota	- 20 °C ... +55 °C			
Cykly/hodinu pri menovitom momente	45	60	50	20
Trvanie	Odhaduje sa medzi približne 100 000 a 250 000 manévrovacími cyklami, podľa podmienok uvedených v tabuľke 1			
Rozmery	230 mm x 206 mm x 88 mm	375 mm x 225 mm x 110 mm		
Hmotnosť	15 kg (prevodový motor s základový priestor)	12,5 kg	12,5 kg	14,3 kg

(\* ) - Hodnota sa vzťahuje k napájaciemu napätiu 30 V.

# Vyhlásenie o zhode CE a vyhlásenie o zabudovaní „nedokončeného strojného zariadenia“

**Vyhlásenie v súlade so smernicami: 2014/30/EÚ (EMC); 2006/42/ES (MD) príloha II časť B**

*Poznámka: Obsah tohto vyhlásenia zodpovedá vyhláseniam v oficiálnom dokumente uloženom v kanceláriách spoločnosti Nice SpA, a najmä jeho najnovšej verzii dostupnej pred tlačou tejto príručky. Text v tomto dokumente bol pre redakčné účely upravený. Kópiu pôvodného vyhlásenia si môžete vyžiadať v spoločnosti Nice SpA (TV) Talianska.*

Číslo vyhlásenia:**389/LFAB-B**

Revízia:**6**

Jazyk:**EN**

**Názov výrobcu:**NICE SpA

**Adresa:**Via Pezza Alta 13, 31046 Rustignè di Oderzo (TV) Taliansko

**Osoba oprávnená na zostavenie technickej dokumentácie:**NICE SpA**Adresa:**

Via Pezza Alta 13, 31046 Rustignè di Oderzo (TV) Taliansko**Typ produktu:**

Elektromechanické drahé motory

**Model / Typ:**LFAB4024, LFAB4000,BFAB5024, LFAB4024HS

**Príslušenstvo:**

Nižšie podpísaný, Roberto Griffa, ako generálny riaditeľ, týmto na svoju vlastnú zodpovednosť prehlasuje, že vyššie uvedený produkt spĺňa ustanovenia nasledujúcich smerníc:

- SMERNICA EURÓPSKEHO PARLAMENTU A RADY 2014/30/EÚ z 26. februára 2014 o harmonizácii právnych predpisov členských štátov týkajúcich sa elektromagnetickej kompatibility (prepracované znenie), v súlade s nasledujúcimi harmonizovanými normami: EN 61000-6-2 61000-6-3:2007+A1:2011

Okrem toho je výrobok v súlade s nasledujúcou smernicou v súlade s ustanoveniami platnými pre neúplné strojné zariadenia:

- Smernica EURÓPSKEHO PARLAMENTU A RADY 2006/42/ES zo 17. mája 2006 o strojoch ao zmene smernice 95/16/ES (konsolidované znenie)

- Týmto sa vyhlasuje, že príslušná technická dokumentácia bola zostavená v súlade s prílohou VII časťou B smernice 2006/42/ES a že boli použité a splnené nasledujúce základné požiadavky: 1.1.1- 1.1.2- 1.1.3- 1.2.1- 1.2.6- 1.5.1- 1.5. 1.5.6- 1.5.7- 1.5.8- 1.5.10- 1.5.11

- Výrobca sa zaväzuje odovzdať na odôvodnenú žiadosť vnútroštátnych orgánov príslušné informácie o neúplnom strojovom zariadení. Tým nie sú dotknuté práva duševného vlastníctva výrobcu neúplného strojného zariadenia.

- Ak bude neúplné strojové zariadenie uvedené do prevádzky v európskej krajine s iným úradným jazykom, než je jazyk použitý v tomto vyhlásení, musí osoba, ktorá strojné zariadenie do danej jazykovej oblasti uvádza, poskytnúť preklad do tohto jazyka.

- Neúplné strojné zariadenie nesmie byť uvedené do prevádzky, pokiaľ nebude konečné strojné zariadenie, do ktorého má byť zabudované, prípadne vyhlásené za zhodné s ustanoveniami smernice 2006/42/ES.

Produkt tiež spĺňa nasledujúce normy:

EN 60335-1:2002 + A1:2004 + A11:2004 + A12:2006 + A2:2006 + A13:2008 + A14:2010 + A15:2011 EN 60335-2-103:2020 +A11

Časti výrobku, na ktoré sa vzťahujú nasledujúce normy, im zodpovedajú: EN

13241-1:2003+A1:2011, EN 12445:2000, EN 12453:2000, EN 12978:2003+A1:2009

Oderzo, 7. marca 2017

Ing. **Roberto Griffa**  
(generálny riaditeľ)



**⚠** Táto používateľská príručka by mala byť uložená a odovzdaná všetkým užívateľom automatizácie.

#### VAROVANIE

• Kým sa brána úplne neotvorí alebo nezavrie, dodržujte bezpečnú vzdialenosť od nej. Neprechádzajte bránou, kým sa úplne neotvorí a nezastaví.

- Nenechávajte deti hrať sa v blízkosti brány alebo s jej povelovými prvkami.
- Uchovávajte vysielače mimo dosahu detí.
- Akonáhle si všimnete niečo neobvyklé v prevádzke (hľuku alebo trhavého pohybu), okamžite prerušte používanie automatizácie; nedodržanie tohto varovania môže spôsobiť vážne nebezpečenstvo a nehody.
- Nedotýkajte sa pohyblivých častí.
- Pravidelné kontroly údržby musí vykonávať kvalifikovaný personál podľa plánu údržby.
- Údržbu alebo opravy smie vykonávať iba kvalifikovaný technický personál.
- Odošlite príkaz s deaktivovanými bezpečnostnými zariadeniami:

Ak bezpečnostné zariadenia nefungujú správne alebo sú pokazené, je možné bránu stále ovládať.

**01.** Ovládajte bránu vysielačom. Ak bezpečnostné zariadenia vydajú signál pre povolenie, brána sa normálne otvára; v opačnom prípade sa pokúste o otvorenie znova. do 3 sekúnd a ponechajte ovládanie aktívne.

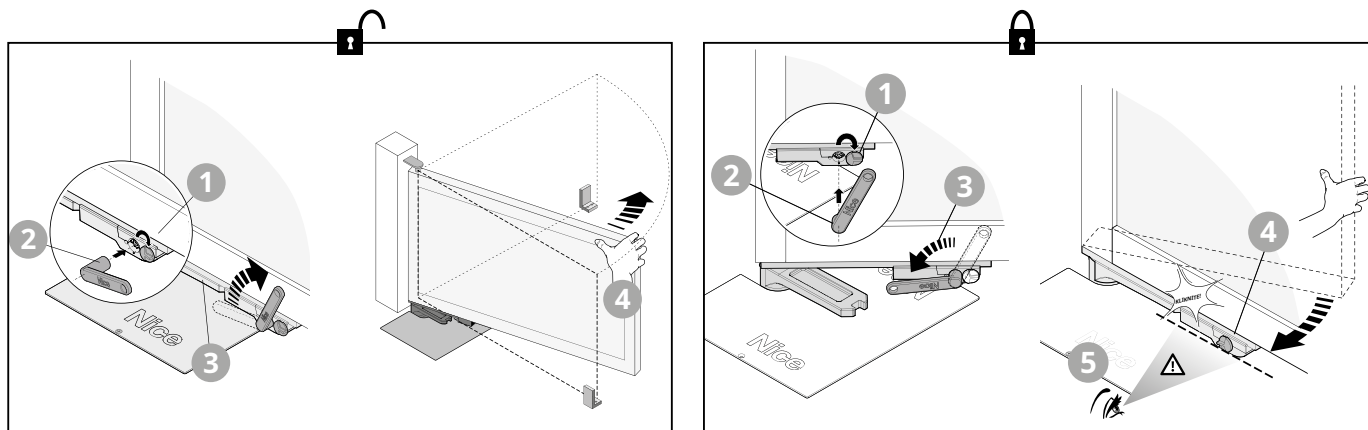
**02.** Po približne 2 sekundách sa brána začne pohybovať v režime „prítomnosť muža“, t.j. kým je ovládanie aktívne. Brána sa bude pohybovať ďalej; akonáhle sa ovládač uvoľní, brána sa zastaví.

Ak sú bezpečnostné zariadenia pokazené, zaistite čo najskôr opravu automatizácie.

#### Uvoľnenie a zamykanie prevodový motor (ručný manéver)

Prevodový motor je vybavený mechanickým systémom, ktorý umožňuje ručné otváranie a zatváranie brány. Ručné ovládanie je nutné vykonať v prípade výpadku prúdu alebo v prípade anomálií ovplyvňujúcich systém.

V prípade poruchy prevodového motora je stále možné skúsiť motor uvoľniť a skontrolovať, či je závada v uvoľňovacom mechanizme.

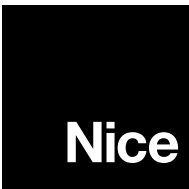


#### Užívateľom prípustné údržbárske operácie

Nižšie sú uvedené operácie, ktoré musí používateľ pravidelne vykonávať:

• **Čistenie povrchov zariadenia:** použite mierne vlhkú (nie mokrú) handričku. Nepoužívajte látky obsahujúce alkohol, benzén, riedidlá alebo iné horľavé látky; použitie týchto látok môže poškodiť zariadenie a spôsobiť požiar alebo úraz elektrickým prúdom.

• **Odstránenie lístia a kameňov:** pred začatím práce odpojte napájanie, aby nikto nemohol s bránou pohybovať. Ak je namontovaná záložná batéria, odpojte ju.



**NICE spa**  
Via Pezza Alta, 13 31046  
Oderzo TV Taliansko  
info@niceforyou.com

[www.niceforyou.com](http://www.niceforyou.com)